



FEDERAZIONE CLUB AVIAZIONE POPOLARE

A.S.D. dei CLUB ITALIANI COSTRUTTORI DI AEROMOBILI AMATORIALI E STORICI
già Associazione Italiana Costruttori di Aerei
Diplome d'Honneur FAI 1993, 2000

via Matteotti, 1 Aeroporto di Bresso 20091 - Bresso (Mi) Italia tel./fax 02-66503024 segreteria@federazionecap.it

Efficiency Race 2015

Pavullo nel Frignano

Regolamento

Art.1 Ammissione e iscrizione

La gara ha carattere sperimentale ed è aperta a velivoli monomotore e plurimotore, autocostruiti e/o storici certificati, compresi gli ULM; essa prende spunto dalla gara americana CAFE 400 (*Contest Aircraft in Fuel Efficiency*) con lo scopo di sensibilizzare e premiare il pilota che riesce a compiere il volo più efficiente, utilizzando al meglio la potenza del motore.

I partecipanti devono disporre della documentazione tecnica sanitaria e assicurativa in corso di validità, sia del velivolo che del pilota. I velivoli partecipanti devono essere pilotati dal proprietario, esercente o socio del club proprietario dell'aeromobile. Sono ammessi velivoli di club pilotati dai soci.

L'iscrizione alla gara va fatta presso il comitato organizzatore, ed è gratuita, a tal fine va debitamente compilato il modulo d'iscrizione, allegato al presente regolamento, e consegnato entro e non oltre il limite massimo di un'ora dall'orario d'inizio dei decolli, fissato salvo imprevisti alle ore 10:00 locali.

Art.2 Formula di punteggio

La *Efficiency Race* è concepita per premiare il velivolo e il pilotaggio efficienti. Ovvero vince il velivolo che riporterà il valore più alto della seguente formula (derivata dalla CAFE 400 americana)

$$V \times \text{MPG} \times W$$

Ove:

V = Velocità media in miglia statutarie* all'ora (Km.totali del percorso/tempo impiegato)

MPG = Miglia statutarie percorse per gallone US* consumato

W = Carico pagante (occupanti più bagaglio e/o zavorra) in libbre*

* 1 miglio statuario = 1,609 Km
1 U.S gallon = 3,785 Litri
1 libbra = 0,453 Kg.

Ciascun velivolo sarà pesato prima della partenza, già rifornito di carburante. A parte verranno pesati i membri dell'equipaggio e la eventuale zavorra. Dopo l'atterraggio il velivolo sarà nuovamente pesato: la differenza darà l'effettivo consumo di carburante.

Art.3 Il Carico pagante

I piloti avranno totale discrezionalità nel decidere il numero e il peso dei passeggeri e di eventuale zavorra e bagaglio da caricare, unico **limite inderogabile è il rispetto dei limiti di carico e centraggio di ogni velivolo.**

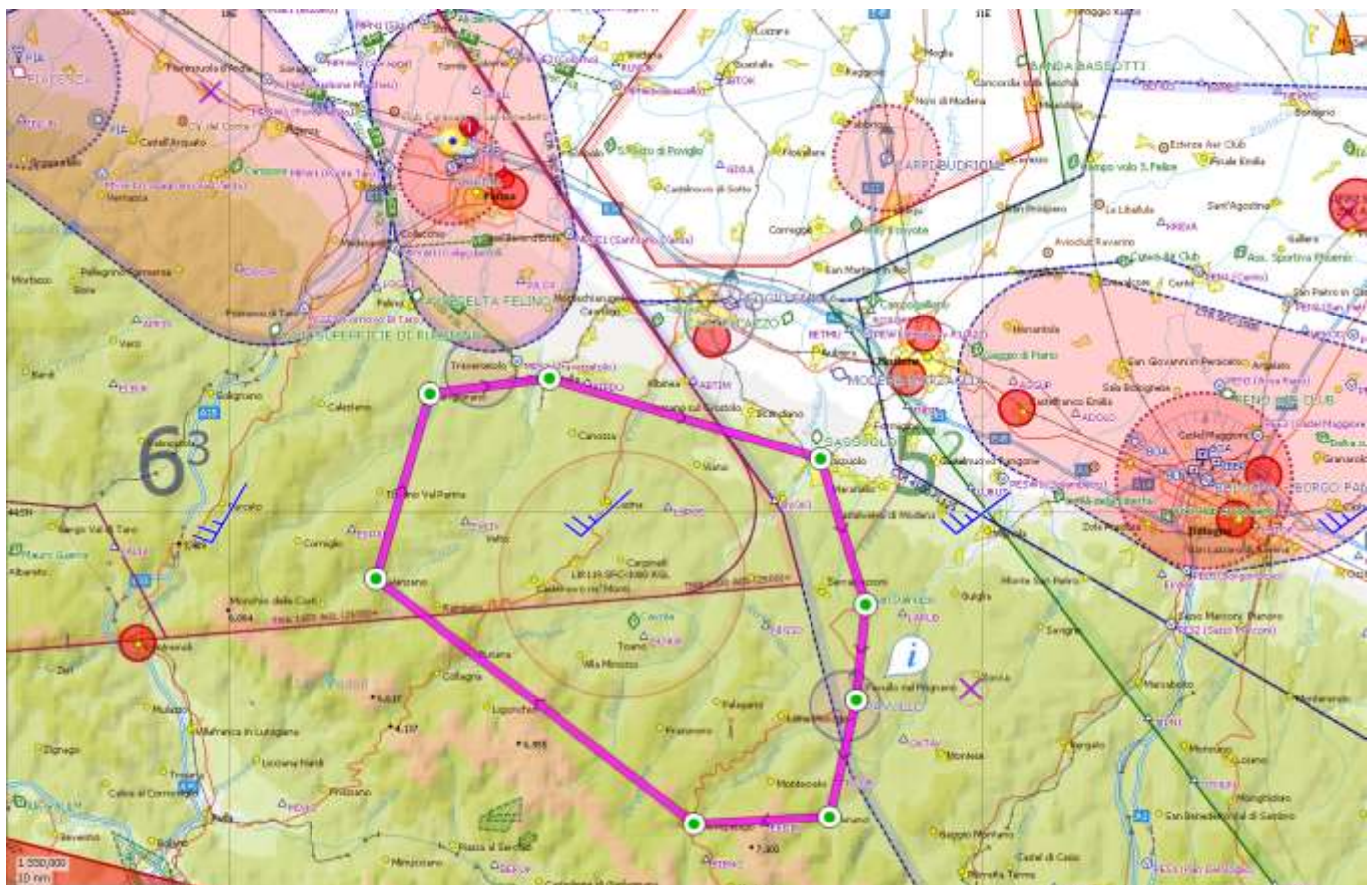
Art. 4 Sito e percorso di gara

La Efficiency Race si svolgerà presso l'aeroporto di Pavullo nel Frignano, ospiti del locale Aeroclub "G. Paolucci". La gara si svolgerà su circuito chiuso.

Il volo sarà condotto secondo le regole di un normale volo VFR turistico, nel totale rispetto delle norme del volo (quote, comunicazioni, ecc.). Ogni infrazione alla disciplina di volo e alle norme di sicurezza del volo comporterà la squalifica del concorrente.

In ciascun Pilone ci sarà un Osservatore che, munito di cannocchiale, prenderà nota del velivolo che ha superato il pilone.

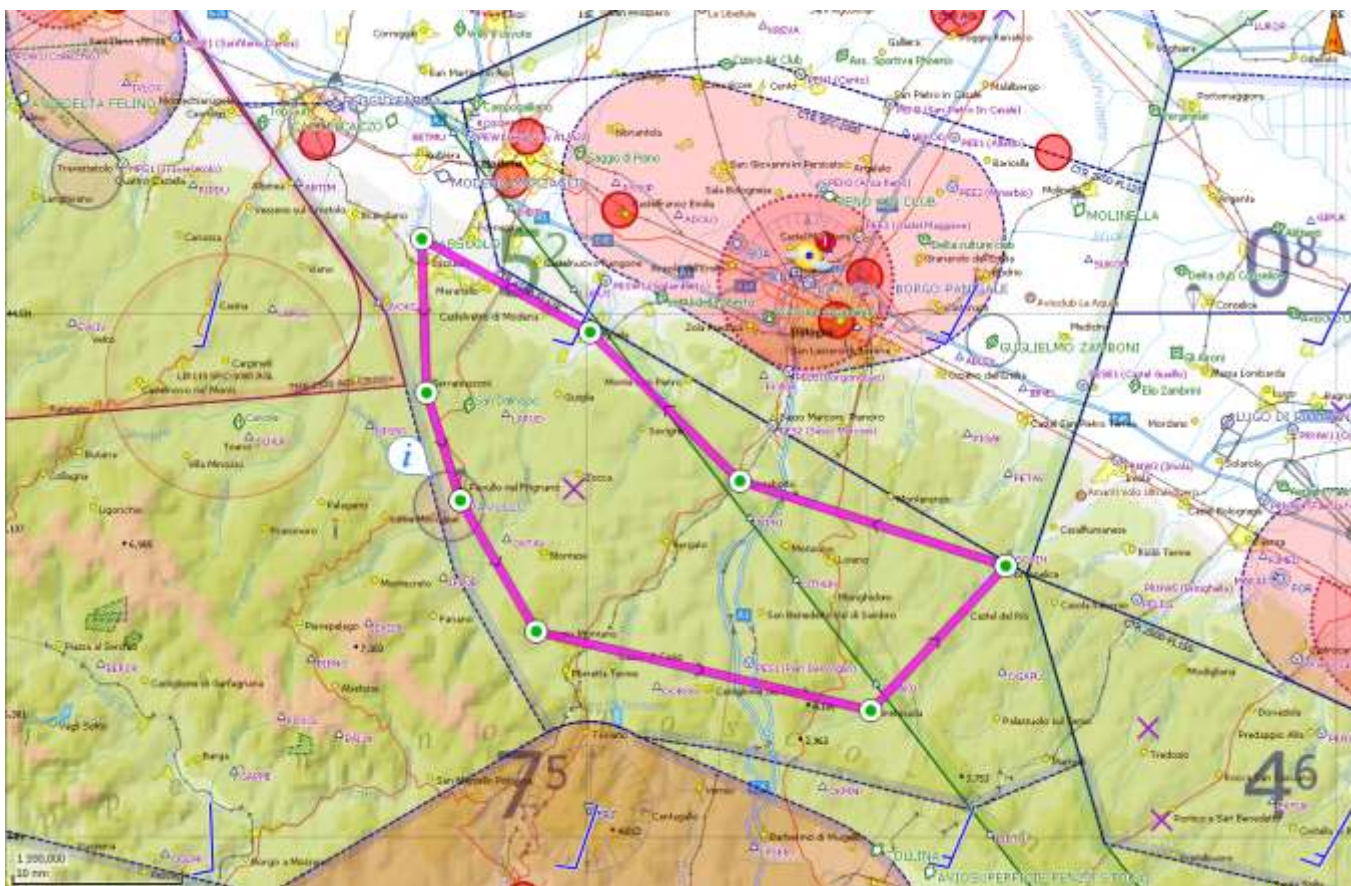
- Partenza:** Aeroporto di Pavullo nel Frignano
1° pilone Fanano
2° pilone Pievepelago
3° pilone Palanzano
4° pilone Langhirano
5° pilone San Polo d'Enza
6° pilone Sassuolo
7° pilone San Dalmazio (Campo Volo MO17)
- Taglio traguardo:** Aeroporto di Pavullo nel Frignano,
Arrivo: Aeroporto di Pavullo nel Frignano.



Art. 5 Percorso di gara alternativo -1-

Partenza: Aeroporto di Pavullo nel Frignano,
1° pilone Gaggio Montano,
2° pilone Firenzuola,
3° pilone Fontanelice,
4° pilone Marzabotto,
5° pilone Vignola,
6° pilone Sassuolo (Aviosuperficie),
7° pilone Serramazzone

Taglio traguardo: Aeroporto di Pavullo nel Frignano,
Arrivo: Aeroporto di Pavullo nel Frignano.



Art. 6 Percorso di gara alternativo -2-

Partenza: Aeroporto di Pavullo nel Frignano
 1° pilone Castelnovo ne' Monti
 2° pilone Cavriago
 3° pilone Guastalla
 4° pilone Carpi (Citta')
 5° pilone Sassuolo (Aviosuperficie)

Taglio traguardo: Aeroporto di Pavullo nel Frignano,
Arrivo: Aeroporto di Pavullo nel Frignano.



Art.6 Modalità di rifornimento e pesata pre-decollo

I concorrenti dovranno provvedere per tempo al rifornimento del velivolo prima di accedere alle operazioni di peso del velivolo. Il pilota dovrà imbarcare una quantità di carburante sufficiente per la gara con un margine di sicurezza di almeno 30 primi. La pesata sarà effettuata in hangar, i velivoli dovranno accodarsi ordinatamente secondo l'ordine stabilito dal Comitato organizzatore, spinti a mano (*motore spento*), ed essere pronti alla messa in moto e rullaggio subito dopo la pesata.

Art.7 Modalità di decollo

L'ordine dei decolli è determinato dalla velocità dichiarata del velivolo, partiranno prima i velivoli più veloci. I decolli saranno intervallati dai due ai quattro minuti. Effettuata la pesata l'organizzazione darà l'OK alla messa in moto e rullaggio. Il concorrente in contatto con **Pavullo Radio sulla Freq.122,60** dovrà portarsi in pista percorrendo la bretella di raccordo, effettuare il rullaggio su pista fino alla testata indicata e allinearsi. Il pilota comunicherà in



frequenza il “pronto al decollo”. Il via, contestualmente allo stop orario d’inizio gara, sarà dato dal commissario di gara abbassando la bandiera verde, e il concorrente decollerà.

I percorsi alternativi 1 e 2 saranno comunicati con sufficiente margine di tempo.

Art.8 Cronometraggio

Essendo fissa la distanza di gara il tempo impiegato determinerà la velocità media, l’orario di decollo viene fissato all’abbassamento della bandiera dello starter in **ora:minuti:secondi** e sarà rilevata l’**ora:minuti:secondi** del taglio del traguardo. Il tempo sarà riportato con l’accuratezza arrotondata al secondo, nei calcoli di punteggio sarà riportato il numero intero di secondi impiegato dai concorrenti.

Art.9 Taglio del traguardo e atterraggio

I concorrenti in procinto di terminare la gara, ai cinque minuti dall’arrivo dovranno chiamare Pavullo Radio sulla Freq.122.60 e comunicare il proprio stimato, quindi arrivando all’aeroporto di Pavullo nel Frignano il concorrente si porterà a quota 500ft AGL ($2.221+500=2.721$ ft QNH) percorrerà l’asse pista, a quota **non inferiore a 200ft.AGL sul traguardo**, che si trova in asse al raccordo tra la pista stessa e l’hangar 1. Sul traguardo sarà preso lo **stop orario** d’arrivo. Il concorrente superato il traguardo, riguadagnando rapidamente quota proseguirà in linea retta con una virata si porterà a quota di circuito, e una volta ottenuto la pista in uso, s’inserirà nel sottovento; virata base, finale e atterraggio. Il concorrente libererà la pista sul raccordo e si porterà sul piazzale, dove spegnerà il motore e si predisporrà per la pesata post-volo.

Art.10 Sorpassi sul traguardo

Non sono ammessi sorpassi in prossimità dei piloni e del traguardo per un raggio di 2000 metri. In atterraggio ha la precedenza chi arriva prima al traguardo

Art.11 Modalità di pesatura dopo l’atterraggio

Il velivolo verrà ripesato, con equipaggio e zavorra a bordo, per accertare il **peso all’atterraggio**. La differenza tra il **peso al decollo** e il **peso all’atterraggio** divisa per 0,75 (*peso specifico della benzina*) determina la quantità di litri di carburante consumati.

Il valore di consumo in formula ai fini del punteggio, e dato dai Km. di percorso divisi per i Litri consumati.

Art.12 Attribuzione del punteggio e premiazione

Dopo le operazioni di peso dell’ultimo concorrente rientrato dalla gara, il Comitato organizzatore stilerà la graduatoria che verrà comunicata ai concorrenti con l’esposizione di una tabella dei punteggi.

La cerimonia di premiazione si terrà presso lo stesso Aeroporto di Pavullo nel Frignano, nel pomeriggio di sabato 16 maggio 2015.

Art.13 Proteste

Eventuali proteste dovranno essere inoltrate al comitato di gara, per iscritto sull’apposito modulo debitamente compilato, entro e non oltre **trenta minuti** dalla pubblicazione dei risultati. Specificando sinteticamente i motivi della protesta. **Le decisione finale del Comitato di gara è comunque inappellabile.**



MODULO D'ISCRIZIONE
Efficiency Race 2015

CONCORRENTE PILOTA N° (Attribuito dall'Organizzazione di gara)
NOME: COGNOME:
SOCIO CAP : N° TESSERA
LICENZA VOLO N° SCADENZA
SCADENZA VISITA MEDICA
CITTA' DI RESIDENZA TEL:

§ § § § § § § § § §

VELIVOLO: TIPO MARCHE
 CN PdV ULM N° SCADENZA
ASSICURAZIONE SCADENZA
MTOW: KG. **PESO A VUOTO UFF. KG.**
MOTORE. HP. CONSUMO ALLA V-Max-Cont. **Lt/h.**
Vel. MAX CONTINUATIVA KM/h.
PASSEGGERO (1) NOME COGNOME
(2) NOME COGNOME
(3) NOME COGNOME

* II CONCORRENTE DICHIARA DI AVER PRESO ATTENTA VISIONE DEL REGOLAMENTO DELLA **EFFICIENCY RACE 2015** IN TUTTI I SUOI ARTICOLI E DI ACCETTARLO SENZA RISERVE.

FIRMA
IL PILOTA CONCORRENTE

A CURA DELL'ORGANIZZAZIONE DI GARA

MTOW Corretto Kg.
PESO A VUOTO Kg.
CARICO PAGANTE Kg.
PESO ALL'ARRIVO Kg. CON EQUIPAGGIO CARBURANTE E ZAVORRA
ORARIO DI DECOLLO - ORE **MINUTI** **SECONDI**
ORARIO DI ARRIVO - ORE **MINUTI** **SECONDI**
TOTALE SECONDI

